

Hållbarhetsrapport 2025

G A LINDBERG
Indutrade Group

G A Lindbergs resa mot utvecklat erbjudande och hållbarhet

Under det gångna året har G A Lindberg fortsatt resan med att utveckla erbjudandet och kunskapen enligt visionen *"G A Lindberg ska vara förstahandsvalet för framtidens industri inom hållbara kemtekniska lösningar"*. Det är härligt att vara en del av det starka engagemang, nyfikenheten och viljan att erbjuda nya lösningar som kännetecknar teamet på G A Lindberg!

Innehåll

G A Lindbergs resa mot utvecklat erbjudande och hållbarhet	2
Kort om G A Lindberg	4
G A Lindbergs hållbarhetsramverk	5
Teknisk innovation för en säkrare och mer hållbar industri	6
Vår uppförandekod, Code of Conduct	8
Miljö, kvalitet och hållbarhet	9
Hållbarhet i samarbete med Industrade	10
Vår affärs- och värdekedja	11
Riskhantering	12
Intressentanalys	13
Konkreta steg i vårt hållbarhetsarbete	14
Globala målen för hållbar utveckling	15
Vår kartläggning av de globala målen	16
Väsentlighetsanalys	18
2025 i siffror	19
Vi guidar våra kunder till mer hållbara val	22
Samarbeten CSR	23



Vi har som mål att bidra till minskad förbrukning och lägre energiförbrukning för att förbättra ökad konkurrenskraft inom svensk och nordisk industri.

Detta gör vi genom att fortsatt utveckla vårt erbjudande vidare med våra partners, men även genom förvärv inom smörjautomation samt ett starkt erbjudande till processindustri och

metallbearbetning. Verksamheten har stärkts med sex nya medarbetare. Utöver detta har vi under året lagt grunden till vår finska verksamhet som startade 1:a januari 2026 med fem nya medarbetare.

Omvärlden har som bekant bestått av stora maktskiften och politiska förändringar som påverkat oss alla på olika sätt, alltifrån USA:s nya handelstullar, EUs omprövade säkerhetspolitik samt fortsatt krig i Ukraina och Gaza-

konflikten för att nämna några exempel. I Sverige har Northvolt och Stegra blivit symbolföretag från grön omställning i industrin, men också för risker och utmaningar som framförallt Northvolts konkurs visat.

Året har dock i positiv anda, ändå kännetecknats av fortsatt ekonomisk återhämtning, snabb teknologisk utveckling och ett vidare ökat fokus på hållbarhet.

Den stora förändringen för G A Lindberg under 2025 präglades som nämnt av förvärv och ytterligare bredd i vårt erbjudande till våra kunder och samarbetspartner. Vi är stolta över att vi fått förtroendet och distributionen till det marina segmentet för ExxonMobil, ett fint komplement till industrin och tunga fordon/fordon.

Vi är riktigt glada över att förvärvat Smörjkompaniet i Mölnlycke och har nu en stärkt kompetens och ett brett erbjudande inom smörjautomation och smörjtrusning till industrin. Detta bidrar till ett ökat hållbart erbjudande till våra kunder – minskat svinn och ökad effektivitet.

Utöver detta har vi dessutom förstärkt vår produktportfölj med det starka varumärket Petrofer och innehar nu distribution och teknisk support till den nordiska marknaden.

I och med dessa förändringar har vi förstärkt vårt team med ökade resurser inom teknik och försäljning för smörjautomation, smörj/fett, metallbearbetning och processindustrin.

Min summering av marknaden 2025 är att det varit ett turbulent år med osäkerhet och blandade signaler från omvärlden och de olika branscher vi verkar inom. Sammanfattat såg vi en ökning inom försvarsindustrin och elektronik, medan vi märkte av en minskning av delar i basindustrin. Vi har under året fått många spännande projekt och förfrågningar. Jag vill passa på att tacka för de mycket starka insatser från medarbetarna på G A Lindberg som jobbat hårt med att få många nya projekt på plats samt fortsatt utveckla stora delar av vår försäljning.

Stort tack för att du väljer att ta del av vår hållbarhetsrapport. Jag hoppas den visar på vårt stärkta erbjudande och riktning mot långsiktig hållbar tillväxt.

Ulrika Gregorsson,
CEO,
G A Lindberg



"Vi är riktigt glada över att förvärvat Smörjkompaniet i Mölnlycke och har nu en stärkt kompetens och ett brett erbjudande inom smörjautomation och smörjutrustning till industrin." Ulrika Gregorsson, CEO

Kort om G A Lindberg

G A Lindberg ChemTech AB är ett växande företag som grundades i Sverige 1944 och ingår idag i affärsområdet Industrial & Engineering i Industrade AB som är ett börsnoterat bolag på Nasdaq OMX, large cap.

Vi är en av Nordens största leverantörer av kemtekniska industriprodukter från världsledande tillverkare inom limning, smörjning, process och dosering för att främja effektiva processer.

Vår expertis finns inom teknisk problemlösning, distribution och en övergripande inriktning mot långsiktig hållbarhet och miljöansvar. Vårt tjänsteutbud omfattar varierande utbildningsprogram och skräddarsydda kurser samt funktionstester och tekniska rekommendationer från vårt applikationslab. Sedan 2025 utför vi även installation av automatsmörjning. Vi är dedikerade till att integrera hållbarhet i alla aspekter och stödja våra kunder på deras resa mot ansvarsfull industriell användning.

Energiproduktion av olika slag är i fokus

Vi på G A Lindberg riktar oss mot att leverera det för kunderna bästa erbjudandet, inom smörjning, sammanfogning/limning och metallbearbetning. Vår huvudinriktning ligger på att erbjuda skräddarsydda produkter för limapplikationer inom elektronik, försvar och energisektorn samt anpassade effektiva produkter som möjliggör optimal applicering av smörjmedel, vilket inte bara förhindrar över- eller undersmörjning utan också sänker friktionen, minskar energikostnaderna och förlänger komponenternas livslängd.

Genom dessa insatser bidrar G A Lindberg aktivt till att vara en föregångare inom hållbar kemteknik och därigenom stödja Sveriges mål att uppnå klimatneutralitet.

För att identifiera de områden som är särskilt viktiga att arbeta med för bolaget har en grundläggande väsentlighetsanalys genomförts. Detta har hjälpt oss i arbetet att identifiera viktiga hållbarhetsfrågor inom fokusområdena människor, miljö, produkter och kunder.

Detta är ett långsiktigt arbete där vi kontinuerligt strävar efter 100 % engagerade människor, koldioxidneutralitet samt 100 % bidrag till hållbart kundvärde.

Våra värderingar – Trygghet, Gemenskap och Engagemang

På G A Lindberg präglas vår företagskultur av trygghet, gemenskap och engagemang. Vi är lösningsorienterade, nyfikna och proaktiva, vilket gör att vi ständigt utmanar befintliga rutiner och processer för att hitta bättre och mer effektiva arbetssätt – utan att kompromissa med kvalitet.

Arbetsglädje och ansvar för långsiktig utveckling

Vi sätter laget före jaget och lyfter fram rätt kompetens vid rätt tillfälle. Genom samhörighet, tillit och en stark vi-känsla skapar vi en inkluderande arbetsmiljö där alla kan utvecklas och bidra till företagets framgång. Vår arbetsglädje, lojalitet och respekt för varandras olikheter skapar förutsättningar för ansvarstagande och långsiktig utveckling – både som individer och som företag.

Som ett stabilt bolag med kunniga och flexibla medarbetare tänker vi långsiktigt och efterlever våra värderingar i allt vi gör.



G A Lindbergs hållbarhetsramverk

En integrerad helhetssyn på hållbarhet. På G A Lindberg är hållbarhet en naturlig och integrerad del av verksamheten. Vårt hållbarhetsarbete utgår från affären, vår värdekedja och de områden där vi har störst möjlighet att påverka. Genom tydlig styrning, uppföljning och nära samarbete med kunder, leverantörer och partners arbetar vi för att minska vår miljöpåverkan, stärka arbetsmiljön och bidra till en mer hållbar industri.

Långsiktig styrning för hållbar utveckling

Vårt hållbarhetsramverk vägleder hur vi prioriterar, följer upp och utvecklar verksamheten över tid. Det bygger på vår väsentlighetsanalys, riskanalys och intressentanalys samt på de fokusområden där vi bedömer att vi har störst möjlighet att skapa långsiktigt värde. På så sätt stärker vi kopplingen mellan hållbarhet, verksamhetsstyrning och affärsutveckling och fortsätter vår resa mot en mer hållbar och resurseffektiv verksamhet.

Hållbara kundlösningar och påverkan i värdekedjan

I vår roll som distributör har vi möjlighet att påverka genom vilka produkter vi köper in, hur vi kommunicerar dem och hur de transporteras till kund. Genom teknisk rådgivning, utbildning och ett medvetet erbjudande hjälper vi kunder att välja lösningar som kan öka resurseffektiviteten, stärka säkerheten och minska avtrycken i deras verksamhet. Vårt hållbarhetsarbete omfattar därför både vår egen drift och den påverkan vi kan ha tillsammans med kunder och leverantörer i värdekedjan.

Minskad miljöpåverkan och ökad resurseffektivitet

Vi arbetar systematiskt för att minska verksamhetens klimatpåverkan genom insatser inom energi, transporter, produktval och arbetssätt. Under de senaste åren har vi genomfört flera konkreta åtgärder, såsom energieffektivisering av lagerbyggnaden, installation av solceller, ökad andel hybrid- och elbilar, fjärrvärme i lagret i Mölnlycke samt ökad användning av mer hållbara transportlösningar. Vi arbetar även med att göra mer hållbara produktval tydligare för kunderna och att stödja substitution där det är möjligt.

Människor, arbetsmiljö och ansvarstagande

En hållbar verksamhet bygger också på trygga arbetsvillkor, god arbetsmiljö och engagerade medarbetare. Vi arbetar förebyggande med hälsa, säkerhet och kompetensutveckling genom bland annat företagshälsa, friskvårdsinsatser,

utbildning och uppföljning via medarbetarenkäter. Vår uppförandekod, våra interna riktlinjer och vårt systematiska arbetsmiljöarbete utgör en viktig grund i detta arbete. Genom vår företagskultur vill vi skapa en inkluderande arbetsplats präglad av trygghet, gemenskap och engagemang.



Teknisk innovation för en säkrare och mer hållbar industri

Säkerhet, riskhantering och teknisk kompetens

Hållbar industri och innovation – Energieffektivisering genom smörjmedel

I takt med att samhällets elektrifiering ökar stiger också efterfrågan på energi. Det innebär högre krav på energieffektivitet, driftsäkerhet och långsiktigt hållbara lösningar i industrin. G A Lindberg arbetar aktivt för att möta dessa utmaningar genom att erbjuda produkter och teknisk rådgivning som kan bidra till minskad energiförbrukning, lägre kostnader och minskad miljöpåverkan.

Med vår tekniska expertis och rådgivning erbjuder vi även utbildningsinsatser såsom Mobilskolan för smörjteknik, Limskolan för limteknik och kurser i användning av härdplaster. Genom att kombinera teknisk kunskap, rätt produktval och praktisk tillämpning hjälper vi industrin att arbeta mer resurseffektivt, säkert och långsiktigt hållbart.

Säkerhet, riskhantering och teknisk kompetens

Ur ett riskperspektiv kan produktgodkännanden och verifierade prestanda vara viktiga. FM-godkännande är i många sammanhang en relevant indikator på att en produkt har testats mot etablerade säkerhetskrav, särskilt i miljöer där brand- och explosionsrisker behöver beaktas.

Genom vår tekniska kompetens, rådgivning och tillgång till rätt produkter kan vi hjälpa kunder att välja lösningar som uppfyller höga krav på säkerhet, driftsäkerhet och prestanda. Detta kan vara betydelsefullt i dialogen om riskhantering, säkerhetskrav och försäkringsbedömningar i industriella applikationer. I sådana miljöer kan valet av rätt produkt bidra till att minska riske exponeringen och stärka anläggningens säkerhetsprofil.



Mätbara förbättringar i industrin

Ett tydligt exempel är arbetet tillsammans med Övik Energi, där byte till Mobil SHC Gear 220 i växellådor har förlängt oljebytesintervallen till mellan 8 och 14 år. Enligt rapporten har detta bidragit till minskad användning av olja, förbättrad maskintillgänglighet och ökad säkerhet för personalen. De sammanlagda besparingarna i projektet uppges omfatta 9 972 liter olja, 3,1 ton CO₂-ekvivalenter, 311 240 kWh i energibesparing samt cirka 1,8 miljoner kronor i ekonomiska besparingar. Rapporten visar också att den minskade kontakten mellan människa och maskin motsvarar 1 680 timmar över perioden. Fördelarna bygger inte enbart på produktvalet i sig, utan också på ett strukturerat arbetssätt med uppföljning och analys. I Övik Energi-fallet har oljeanalyser genomförts årligen och oljan filtrerats två gånger per år, vilket har gjort det möjligt att följa både oljans och växellådornas skick över tid och därmed stödja långa bytesintervall på ett kontrollerat sätt.

Resurseffektivitet genom rätt produktval och kortare transporter

Ett annat exempel på hur teknisk rådgivning och rätt produktval kan bidra till hållbar industri är ett kundcase inom svensk industri. Efter möten, produktgenomgångar och ett genomfört kompatibilitetstest kunde Mobil Hydraulic AW 46 ersätta tidigare hydraulolja utan negativ påverkan på driften. Bytet innebar inte bara en lägre produktkostnad, utan även en mer resurseffektiv leveranskedja. Den ekonomiska besparingen uppskattas till cirka 321 600 kronor per år vid en årsförbrukning om 80 000 liter hydraulolja. Samtidigt minskar de transportrelaterade utsläppen när leverans sker från Uddevalla i stället för från Hagen i Tyskland. För en leverans om 20 000 liter motsvarar skillnaden cirka 0,99 ton CO₂. Exemplet visar hur kombinationen av teknisk verifiering, rätt produktval och kortare transportavstånd kan skapa värde både ekonomiskt och ur ett hållbarhetsperspektiv.



Vår uppförandekod, Code of Conduct

Vi arbetar aktivt med vår uppförandekod i våra rutiner och processer. Som bolag vill vi ständigt förbättras och utvecklas på ett socialt ansvarsfullt, miljömässigt och ekonomiskt sätt. När chefer och ledning följer uppförandekoden konsekvent blir det en del av företagets kultur och DNA.

Vårt arbetssätt är att vår uppförandekod är en del av hur vi arbetar, inte vad vi gör. Vi har därför vävt in det i våra:

- Inköpsprocesser, exempelvis krav på arbetsvillkor, kemikaliehantering, REACH, RoHS
- Produktionsrutiner (arbetsmiljö, säkerhet)
- Logistik och lager (transportkrav, arbetsmiljö, säkerhetsrutiner)
- Riskbedömningar enligt ISO 9001 och 14001

Vi är ett drivet bolag och ställer krav på hela leverantörskedjan:

- Vi kräver att leverantörer signerar vår uppförandekod eller uppfyller motsvarande standard
- Vi följer upp arbetsvillkor, miljöpåverkan och materialursprung
- Vi arbetar med revisioner vid behov

Vi vill även ha arbetsmiljö och säkerhet i fokus

I svensk industri är arbetsmiljölagstiftningen stark, vilket vi självklart följer och ligger i framkant av. Därför har vi:

- Regelbundna skyddsronder
- Tydliga rutiner för rapportering av tillbud
- Utbildning i säkerhet, ergonomi och maskinanvändning/truckar.
- Nolltolerans mot riskbeteenden

Utbildning är avgörande för att uppförandekoden ska bli levande. Därför genomför vi:

- Introduktionsutbildning för alla nyanställda
- Årliga uppdateringar och kunskapstester inom vår uppförandekod

Det gör att medarbetarna vet hur de ska agera i sina roller.

G A Lindberg Chemtech ligger långt fram i vårt hållbarhetsarbete, förenligt med uppförandekoden.

- Klimatmål och energiförbrukning
- Materialval och återvinning
- Avfallshantering
- Transportoptimering

Uppförandekoden blir en del av företagets hållbarhetsstrategi.

Kommunikationen sker öppet och transparent, vi har även ett fungerande visselblåsarsystem.

- Öppen rapportering i hållbarhets- och årsredovisningar
- Intern kommunikation om avvikelser och förbättringar
- Anonyma kanaler och skydd för visselblåsare

Med vårt arbete vill vi bygga förtroende i hela värdekedjan.



Miljö, kvalitet och hållbarhet

Till grund för vårt miljö- och kvalitetsarbete ligger vår Miljö- och Kvalitetspolicy:

- Vi utvecklar och förbättrar vår verksamhet för att ständigt ligga i framkant gällande miljö, kvalitet och hållbarhet.
 - Vi anser att engagemang och kompetens hos varje medarbetare är en förutsättning för ett effektivt förbättringsarbete.
 - Vi ser till att följa lagstiftning och intressenters krav och förbättrar våra system kontinuerligt med mätningar, riskanalyser och avvikelshanteringar.
 - Vi arbetar tillsammans med våra kunder och leverantörer för att utvecklingen av våra verksamheter ska ske med ett socialt ansvarstagande.
 - Vi gör vårt yttersta för att minimera vår miljöpåverkan och bekämpa klimatförändringarna.
- Vi arbetar med:
 - Produktval/materialval
 - Säker kemikaliehantering
 - Energi- och resursförbrukning/effektivitet/materialåteranvändning
 - Omställning till förnybara energikällor
 - Avfallshantering/avfallsreducering/recycling
 - Transporter och tjänsteresor
 - Medvetenhet och utbildning
 - Mätning av GHG-utsläpp och rapportering



Utöver vår certifiering i kvalitets- och miljöledningssystem enligt ISO 9001:2015 och ISO14001:2015 har vi sedan 2024 också en hållbarhetscertifiering i EcoVadis.

Intressenter på marknaden samt lagstiftningen ställer allt högre krav på transparens i företagets hållbarhetsarbete. Man pratar om en helhetssyn med ESG-perspektiv (Environmental, Social, Governance; dvs. Miljö, Social, Styrning) som berör miljöpåverkan, socialt ansvarstagande och efterlevnad av etiska värderingar. Arbetet med hållbarhet ska bygga tillit i värdekedjan, motivera leverantörer, bemöta risker och vara en grund för företagets resiliens i handelsrelationerna.



EcoVadis Silver – en bekräftelse på vårt fortsatta hållbarhetsarbete

Vi har tilldelats Silver i EcoVadis hållbarhetsrankning 2026, som placerar oss bland de topp 15 % av alla företag som har bedömts under de senaste 12 månaderna. Efter att vi hade uppnått Guld och topp 5 % föregående år, har vi inte riktigt nått samma nivå jämfört med de andra deltagarna.

Vi har kunnat höja vårt totala score med 1 poäng och kan visa upp förbättringar i många områden, som t.ex. nyinstallerad fjärrvärme i varulagret, klimatkompenserad fjärrvärme i huvudkontoret, laddplatser för elbilar i huvudkontoret, klimatkompenserade varutransporter med bland annat DHL.



Hållbarhet i samarbete med Indutrade

Ägarbolaget Indutrade Group AB har en dedikerad hållbarhetsavdelning och har integrerat hållbarhet i sitt strategiska ramverk med syftet att driva hållbar lönsam tillväxt. Koncernen är signatär av FN:s Global Compact och stödjer ILO-konventionerna, FN:s vägledande principer för företag och mänskliga rättigheter, samt OECD:s riktlinjer för multinationella företag.

I och med detta sätts riktlinjer för dotterbolagens hållbarhetsarbete. En kartläggning inom bolagsgruppen med dotterbolagens nyckeltal görs i plattformen Worldfavor. Resultatet ger överblick på koncern-, affärsområdes- och bolagsnivå, och ska leda till att företagen identifierar sina största utsläppskällor samt hittar sätt att påverka dessa. Redovisning sker i Indutrades Årsrapport.

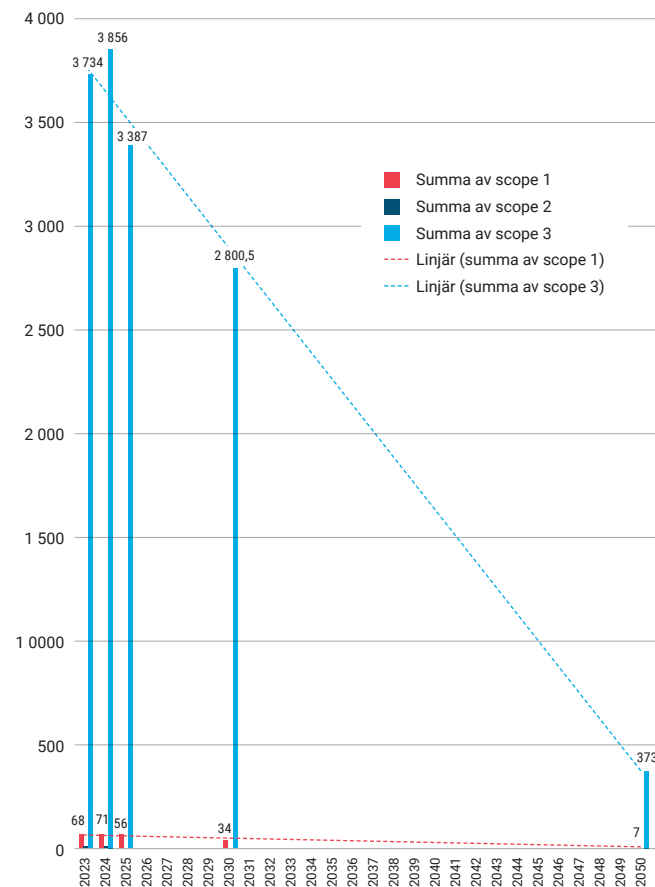
Indutrade har 2025 publicerat sina klimatmål i SBTi (Science Based Targets initiative). SBTi är ett globalt initiativ för att hjälpa företag att sätta vetenskapligt förankrade klimatmål i linje med Parisavtalet. Det innebär att företagen förbinder sig att vidta nödvändiga åtgärder för att temperaturökningen ska stanna vid 1,5 C.

Målen är konkreta kortsiktiga och långsiktiga mål på utsläppsminskning i Scope 1,2 och 3 till år 2030 respektive 2050 med basår 2023. Dessa mål antas även av dotterbolagen men kan följas på olika sätt att nå målen för hela gruppen.

Vidare har Indutrade Group AB under 2025 förberett sig för kommande implementering av EU-lagstiftningar såsom CSRD (Corporate Sustainability Reporting Directive) och CSDDD (Corporate Sustainability Due Diligence Directive). CSRD syftar till att nå nettonollutsläpp till 2050. CSDDD syftar till uppbyggnad av hållbara och ansvarsfulla beteenden i företagets verksamheter och värdekedjor.

G A Lindberg som dotterbolag har egna företagspolicies och en egen hållbarhetsrapport, medan vissa funktioner delas med ägarbolaget. I företagskulturens anda tillhandahålls av Indutrade en extern visselblåsarfunktion som förutom för personal även är öppen för leverantörer och affärspartner. Överträdelse av Code of Conduct kan här anmälas anonymt och hanteras konfidentiellt: <https://report.whistleb.com/sv/indutrade>

Våra utsläpp mot SBTi-målen 2030 och 2050



Kommentar till diagrammet

G A Lindberg har antagit SBTi-målen för sin del och diagrammet visar vår utgångssituation sedan basåret 2023, dvs utsläpp i Scope 1,2,3. Linjerna visar hur våra utsläppssiffror behöver minska fram till 2030 och 2050 för att nå de uppsatta målen.



Nettonollutsläpp av växthusgaser i hela värdekedjan till 2050

Scope 1 och 2
Minska växthusgasutsläppen med **50 % till 2030** och **90 % till 2050** från basåret 2023

Scope 3¹⁾
Minska växthusgasutsläppen med **25 % till 2030** och **90 % till 2050** från basåret 2023

¹⁾ Inköpta varor och tjänster, Bränsle- och energirelaterade aktiviteter, Uppströms transporter, Tjänsteresor, Användning av sålda produkter.

Vår affärs- och värdekedja

Vår affärsmodell bygger på kvalitet, innovation och kundfokus. Som distributör har vi ett starkt fokus på speciallösningar för kunden samt utveckling och testning av skräddarsydda produkter, samtidigt som vi serverar en trogen och återkommande kundbas.

På hela värdekedjan vilar ett ansvar för ökad transparens som kräver att information delas, med målet att ur ett livscykelperspektiv kartlägga produkternas totala påverkan under hela livslängden, från ursprung av råvaror till avfallshantering. Aktörerna påverkar varandra genom att ställa krav och inhämta information från en aktör till nästa.

Nyckelfrågan är:

Hur väl känner vi vår värdekedja?

Utmaningen är att arbetet i större utsträckning baseras på uppskattningar och antaganden ju längre bort i värdekedjan man tittar. "Tier 1 räcker inte" och ökande transparens hos alla aktörer leder kontinuerligt till en förbättring av datainsamlingen och mera korrekta siffror.

Vi kan göra hållbara val i våra egna processer men också längre bort i värdekedjan.

I vår roll som distributör har vi direkt påverkan på värdekedjan genom vilka produkter vi köper in, hur vi kommunicerar dem och hur de transporteras till kund. Genom försäljning, marknadsföring, utbildning och rådgivning kan vi även påverka kundernas val och bidra till mer långsiktiga produktbeslut.

Värdekedja



Delprocesserna är påverkade av hållbara val, såsom:

Delprocesser	Påverkan
Kundönskemål/Inköp	Påverkar val av sortiment
Leverantörsbedömning	Påverkar val av leverantör
Försäljning/Marknadsföring/Information om produkten	Påverkar kundens val av produkt
Utbud av transportsätt	Påverkar vårt val av transportör och transportsätt

Utöver detta har vi vår interna påverkan genom driften av verksamheten och därav kommande möjligheter till hållbara val:

Delprocesser	Påverkan
Uppvärmning/el till fastigheter	Val av förnyelsebara källor
Avfall/minskning av svinn/kemikaliehantering/återvinning	Val av interna rutiner
Tjänsteresor/fordon	Val av fordonstyp, bränsle, transportsätt
Ledning/utbildning/engagemang	Motivation av medarbetare

Producentansvar för förpackningar

Som bolag tar vi ansvar för våra förpackningar genom att vara anslutna till NPA (Näringslivets Producentansvar). Det innebär att vi redovisar förpackningsvolymerna till Naturvårdsverket och bidrar till finansiering av avfallshantering och cirkulär materialåtervinning.

Riskhantering

Hantering av risker och möjligheter är, utöver att vara ett krav enligt ISO-standarderna, särskilt viktig i ett instabilt omvärldsläge som påverkar våra globala handelsrelationer.

Vi har kartlagt riskerna för de övergripande processerna i verksamheten och har rutiner för identifiering av risker samt för hantering av förbättringsförslag, reklamationer, interna avvikelser inklusive tillbud och incidenter. I kartläggningen har vi inkluderat mera övergripande hållbarhetsrelaterade risker som berör flera delar av värdekedjan.

Exempelvis ska vi beakta "human rights due diligence" HRDD (tillbörlig aktsamhet), dvs mänskliga rättigheter. I praktiken innebär det att leverantörsbedömningen inte bara ska omfatta kvalitets- och miljömässiga aspekter utan även aspekter såsom leverantörernas styrning, etiska handel, arbetsförhållanden och hur de efterlever en Code of Conduct.

För att kunna säkerställa motståndskraft och viss kontinuitet i verksamheten har from 2024 även klimatpåverkan och påverkan från främmande makt tagits med som parametrar i riskkartläggningen. Det innebär t.ex. påverkan pga naturkatastrofer, sjukdomar men även terrorism och software-attacker.

Flera av våra interna processer kräver speciell riskhantering, t.ex:

- Logistikprocessens transport av farligt gods. Vi transporterar dagligen stora mängder gods, mest på land men också med flyg. Vi har årligen audits med DGM Sverige som är en extern part och deras säkerhetsrådgivare utbildar och uppdaterar oss inom farligt gods- regelverket.
- Lagring av brandfarliga produkter/kemikalier på varulagret i Mölnlycke. Rutiner för systematiskt brandskyddsarbete är på plats genom portalen BUS (Brand- och utrymnings-system). Regelbundna kontroller genomförs av internt skyddsombud, extern underhållservice av Dafo samt tredjepartsbesiktning och tillsyn av utrymmen för brandfarliga produkter genom Räddningstjänsten.
- IT-säkerheten styrs av IT-avdelningen i ägarbolaget som har satt upp säkerhetsrutiner för fastigheten i Kista och Mölnlycke samt säkerställer dataskydd och sköter utbildning av personal inom IT-säkerhet via Nimblr.
- Risker kopplade till medarbetarnas välmående hanteras genom olika satsningar på friskvård och regelbundna hälsokontroller via OneLab (fysiska hälsokontroller med enkät), samt genom medarbetarenkäter inom ramen för Great Place to Work.



Intressentanalys

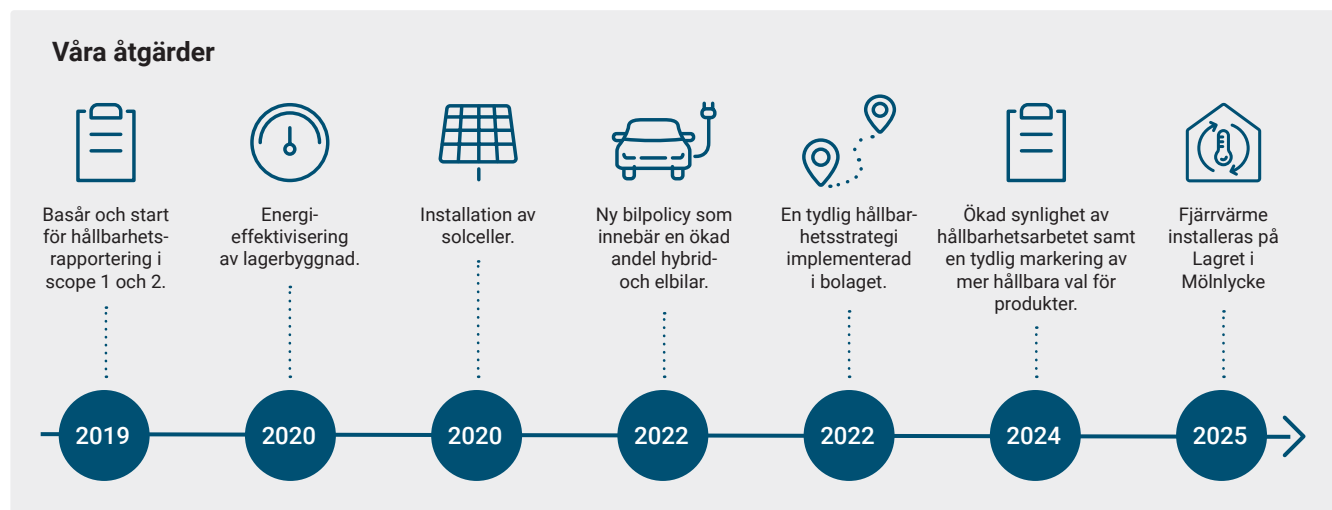
Intressent	Krav från intressent	Kravuppfyllelse från oss
Nationella myndigheter	<ul style="list-style-type: none"> Följa lagar och förordningar Miljöbalken Kemikalieinspektionens krav KIFS REACH, CLP, RoHS och WEEE Myndighetskrav vid import och försäljning av kemiska produkter Avfallsförordningen Arbetsmiljöverkets krav AFS 	<ul style="list-style-type: none"> Rapportering av vissa nyckeltal (produkter, avfall, producentansvar) Lagöversikt och uppdatering Kompetens inom lagstiftningen
Bransch	<ul style="list-style-type: none"> Följa lagar och förordningar proaktivt Påverkan av vissa beslut Delaktighet, konkurrens Följa industritrender och marknad 	<ul style="list-style-type: none"> Proaktivt arbete med lagstiftningsinformation Bidrag med synpunkter ur företagsperspektiv Bevaka konkurrensen Hålla oss uppdaterade på marknaden/ inom innovationer Definiera vår plats i värdekedjan
Investerare/ägare	<ul style="list-style-type: none"> Ekonomisk stabilitet Hållbar tillväxt Hållbarhetsredovisning Följa moderbolagets etiska krav Integrera Industrades strategi och förväntningar 	<ul style="list-style-type: none"> Ekonomiska verksamhetsmål Rapportering i WF portal Kommunikation med moderbolaget Implementera strategi och mål i egna processer
Leverantörer	<ul style="list-style-type: none"> Bidrag till etiska affärsrelationer Effektiva inköp Transparens i värdekedjan Kartlägga prestation och risker 	<ul style="list-style-type: none"> Code of Conduct Företagspolicies Vidareförmedling av information till kund
Kunder	<ul style="list-style-type: none"> Bidrag till etiska affärsrelationer Produktkvalitet Spårbarhet i produktinformation Relevant produktsortiment Hållbara alternativ Effektiv och tidsmässig transport av produkt Tillgänglighet och flexibilitet Certifieringar i kvalitet, miljö, hållbarhet 	<ul style="list-style-type: none"> Code of Conduct Uppdaterad produktinformation Produktutbildning och rådgivning Kundservice och handledning E-handel Effektiva leveranser och lagerhållning av produkter ISO-certifieringar, EcoVadis
Speditörer	<ul style="list-style-type: none"> Effektiv samordning av transport/ inköp Kommunikation 	<ul style="list-style-type: none"> Monitorering av CO₂-utsläpp Effektivisering av transporter i verksamhetssystem
Avfallsföretag	<ul style="list-style-type: none"> Rätt sortering och märkning av avfall Minskning av avfall/skrotning 	<ul style="list-style-type: none"> Kompetens om avfallssortering Samordning av inköp/försäljning Kommunikation internt och med leverantör/kund
Anställda	<ul style="list-style-type: none"> Bra arbetsvillkor Bra ledarskap och ledningssystem Tillräckliga resurser Investeringar i rätt saker Motivation och engagemang Fungerande verksamhetssystem Fungerande företagskultur 	<ul style="list-style-type: none"> Effektiv intern kommunikation Kompetent ledningsgrupp Satsning på rätt medarbetare Lyfta verksamhetsmål och involvera medarbetare Implementering av ledord

Konkreta steg i vårt hållbarhetsarbete

G A Lindberg arbetar långsiktigt och strukturerat för att minska verksamhetens miljöpåverkan och stärka hållbarhetsarbetet i praktiken.

Under de senaste åren har vi genomfört flera konkreta åtgärder, såsom energieffektivisering av lagerbyggnaden, installation av solceller, ny bilpolicy för ökad andel hybrid- och elbilar, tydligare hållbarhetsstrategi samt ökad synlighet kring mer hållbara produktval. Under 2025 installerades även fjärrvärme i lagret i Mölnlycke.

Vårt arbete stöds av hållbarhetsrapportering, uppföljning och externa certifikat, bland annat för 100 procent förnybar el, klimatneutral värme och Bra Miljöval. Vi använder även DHL Skicka Grönt för delar av våra transporter, vilket bidrar till minskade CO₂-utsläpp. Tillsammans visar dessa insatser hur vi steg för steg stärker vår hållbarhetsprestanda och bygger en mer resurseffektiv verksamhet.



Certifikat: 100 % vattenkraft för fastigheten i Kista, verifierad genom ursprungsgarantier.



Certifikat: El för fastigheten i Mölnlycke som uppfyller kriterierna för Bra Miljöval.



Certifikat: Klimatneutral fjärrvärme för fastigheten i Kista.



Skicka Grönt med DHL
Inom Industradeckern använder vi DHL Skicka Grönt för utvalda transporter. Detta innebär emissionsfria transporter via DHL:s terminalnätverk. Genom att 36 % av våra sändningar gått via denna tjänst har våra CO₂-utsläpp minskat med 54 %.



GLOBALA MÅLEN

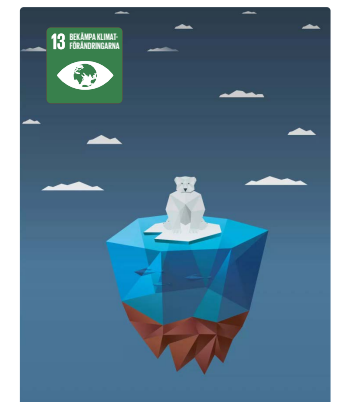
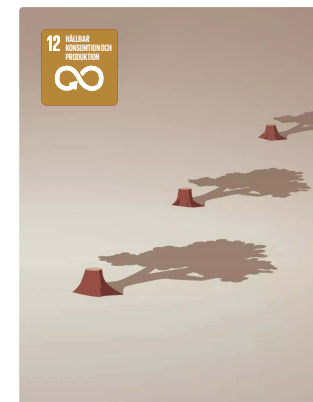
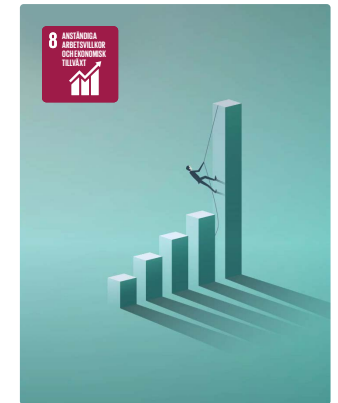
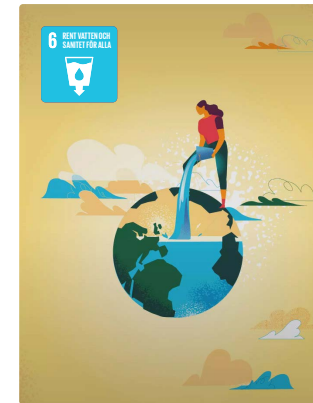
för hållbar utveckling

Vår vägledning i hållbarhetsarbetet: Ett Engagemang för en Bättre Framtid

Vi fokuserar på de sex globala mål där vår verksamhet har störst möjlighet att bidra och skapa långsiktigt värde.

FN:s globala hållbarhetsmål är en viktig del av vår hållbara styrning och vägleder både vårt dagliga arbete och våra långsiktiga strategiska beslut. De hjälper oss att fokusera på de områden där vår verksamhet har störst möjlighet att bidra och skapa värde för kunder, medarbetare, partners och samhälle.

Vi arbetar utifrån de sex mål som är mest relevanta för vår verksamhet, och dessa fungerar som en grund för hur vi prioriterar, följer upp och utvecklar vårt hållbarhetsarbete. I vissa delar har målen även kopplats till våra strategiska styrkort, vilket ytterligare stärker kopplingen mellan hållbarhet, verksamhetsstyrning och affärsutveckling.



Vår kartläggning av de globala målen

Dessa mål är en integrerad del av vår hållbara styrmodell och vägleder både vårt dagliga arbete och våra långsiktiga strategiska beslut. Genom att koppla relevanta hållbarhetsmål till våra strategiska styrkort säkerställer vi att hållbarhet är en naturlig del av verksamhetsstyrningen och vår övergripande affärsstrategi.

Vår ambition är att arbeta strukturerat, långsiktigt och proaktivt med de områden där vi har störst möjlighet att göra skillnad. På så sätt tar vi ansvar för vårt bidrag till såväl verksamhetens utveckling som till samhället och miljön i ett bredare perspektiv.

Med utgångspunkt i FN:s globala hållbarhetsmål fokuserar vi på de områden där vi kan bidra mest och skapa långsiktigt värde för kunder, medarbetare, partners och kommande generationer.



3. God hälsa och välbefinnande

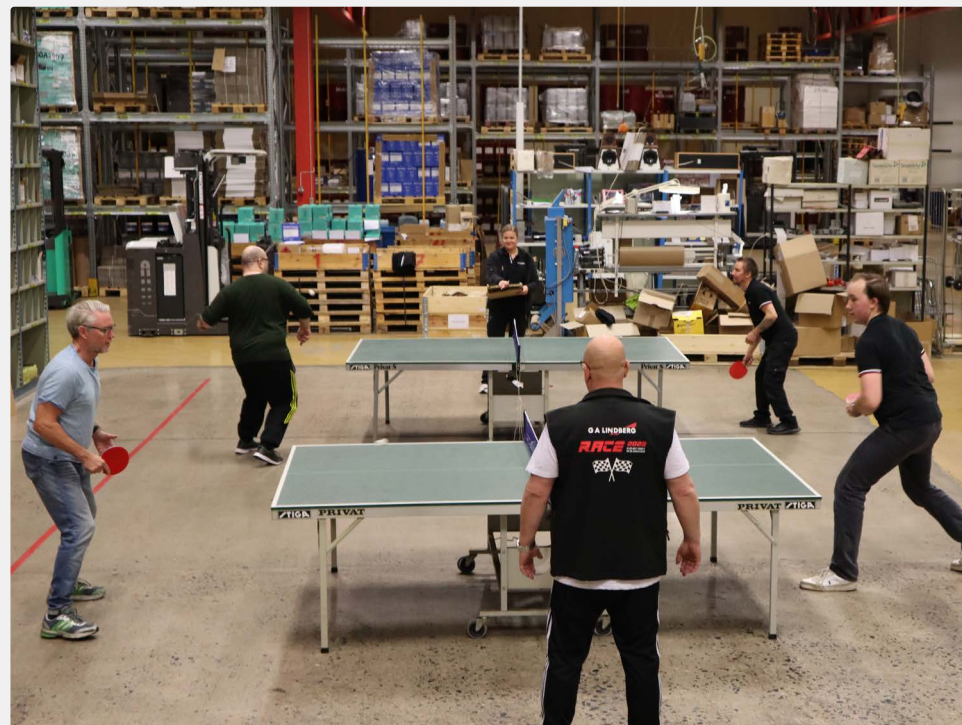
Vi arbetar aktivt för att främja hälsa och välbefinnande genom ett förebyggande arbetsmiljöarbete och genom att erbjuda stödande insatser för våra medarbetare. Företagshälsa genom OneLab, frisk-

vårdsförmåner och tillgång till träningsmöjligheter är viktiga delar i detta arbete.

Vi fortsätter även vårt arbete tillsammans med Great Place to Work, som är en viktig del i vår utveckling av arbetsplatskultur och medarbetarupplevelse. Great Place to Work ingår som ett KPI i vårt styrkort och följs upp som en del av vårt systematiska arbete för att stärka trivsel, engagemang och välbefinnande i organisationen.

För att uppmuntra till fysisk aktivitet och välmående erbjuder vi friskvårdsbidrag, friskvårdstimmar och tillgång till träningsmöjligheter, inklusive gym på lagret i Mölnlycke. Vi investerar också i kompetensutveckling och utbildningar som stärker hälsa och säkerhet, såsom första hjälpen, kemikaliehantering och hantering av farligt gods.

Genom dessa insatser arbetar vi långsiktigt för att förebygga ohälsa, stärka säkerheten och skapa en hållbar arbetsmiljö som gynnar både våra medarbetare och verksamheten i stort.



6 RENT VATTEN OCH SANITET FÖR ALLA



6. Rent vatten och sanitet för alla

Vi fortsätter vårt långsiktiga samarbete med Solvatten, vilket ligger i linje med vårt hållbara synsätt och vår ambition att bidra till konkreta förbättringar i utsatta områden. Genom samarbetet stödjer vi en lösning som ger människor tillgång till rent och varmt vatten på ett hållbart och förnybart sätt.

Solvattens lösning bidrar till förbättrad hälsa, minskat behov av ved och träkol samt lägre klimatpåverkan. På så sätt förenar initiativet social nytta med miljöhänsyn och är ett tydligt exempel på hur vi vill bidra till hållbar utveckling i praktiken.

Genom vårt fortsatta engagemang i Solvatten stödjer vi en hållbar och förnybar lösning som förbättrar levnadsvillkoren för familjer och lokalsamhällen. Samarbetet är ett tydligt exempel på hur vi vill bidra till hållbar utveckling genom långsiktiga initiativ som förenar social nytta, miljöhänsyn och praktisk effekt i vardagen. För en mer fördjupad inblick i hur projektet bidrar till att skapa hållbara förändringar i de samhällen vi stöttar läs mer om vårt samarbete med Solvatten på sidan 23.



Läs mer om vårt samarbete med Solvatten på sidan 23

8 ANSTÄNDIGA ARBETSVILLKOR OCH EKONOMISK TILLVÄXT



8. Anständiga arbetsvillkor och ekonomisk tillväxt

Vi verkar för anständiga arbetsvillkor och långsiktig ekonomisk tillväxt genom att bedriva vår verksamhet ansvarsfullt, hållbart och lönsamt. Genom att erbjuda effektiva och hållbara lösningar som skapar värde för våra

kunder stärker vi samtidigt vår konkurrenskraft och bidrar till en hållbar utveckling.

Vi arbetar systematiskt för att säkerställa en trygg, inkluderande och utvecklande arbetsmiljö genom vår arbetsmiljöpolicy, våra interna riktlinjer och vår uppförandekod. Som en del av vårt systematiska brandskyddsarbete har vi under året genomfört brandutbildning i Mölnlycke, där medarbetarna fått både teoretisk kunskap och praktisk träning i användning av brandfilt och brandsläckare.

Vi vill också bidra till att stärka ungas väg in i arbetslivet. Vårt samarbete med Härryda kommun och Hulebäcksgymnasiet fortsätter, och inom ramen för detta genomför elever tillsammans med sina yrkeslärare truckutbildning i delar av vår fastighet. Genom att öppna upp vår verksamhet för sådana initiativ vill vi bidra till kompetensutveckling och ge fler unga bättre förutsättningar inför arbetslivet.

Vårt arbete för en stark arbetsplatskultur bekräftas också genom vår Great Place to Work-certifiering. Genom årliga medarbetarundersökningar fångar vi upp förbättringsområden och omsätter insikterna i konkreta åtgärder som stärker trivsel, engagemang och utvecklingsmöjligheter i organisationen.

9 HÅLLBAR INDUSTRI, INNOVATIONER OCH INFRASTRUKTUR



9. Hållbar industri, innovationer och infrastruktur

Vi bidrar till en mer hållbar industri genom att driva förbättringsinitiativ med fokus på miljöomsorg, produktivitet och säkerhet. Genom teknisk kompetens, nära kunddialog och principen om substitution hjälper vi våra kunder

att välja lösningar som kan minska resursförbrukning, förbättra säkerheten och öka maskintillgängligheten.

Vi samarbetar även med företag inom energiomställningen och stödjer utvecklingen mot mer resurseffektiva och klimatsmarta lösningar. Samtidigt lägger vi stor vikt vid att arbeta med leverantörer som möter höga krav på kvalitet, innovation och hållbarhet.

Genom utbildning, rådgivning och långsiktiga samarbeten bidrar vi till utvecklingen av en mer hållbar och robust industriell infrastruktur.

12 HÅLLBAR KONSUMTION OCH PRODUKTION



12. Hållbar konsumtion och produktion

Vi arbetar för att göra hållbara val enklare för våra kunder genom tydlig vägledning i vårt erbjudande och i vår e-handel. Där är det visuellt tydligt vilka produkter som utgör mer hållbara alternativ eller har minskad miljöpåverkan, vilket underlättar mer medvetna val.

Vi uppmuntrar även hållbara kundval genom att förespråka miljöleverans och genom att uppmärksamma kunder som väljer mer hållbara alternativ. Vårt produktutbud är noggrant utvalt av tekniska produktchefer med djup kunskap om produkter, applikationer och alternativa lösningar.

Genom tydlig information, kvalificerad rådgivning och ett medvetet erbjudande bidrar vi till mer hållbara konsumtions- och produktionsmönster.

Mot en mer hållbar energianvändning

Vi nyttjar solenergi och har installerat fjärrvärme för att minska vår miljöpåverkan.

13 BEKÄMPA KLIMATFÖRÄNDRINGARNA



13. Bekämpa klimatförändringarna

Vi arbetar systematiskt för att minska vår klimatpåverkan genom insatser inom energi, transporter och arbetssätt. Fastigheten i Mölnlycke drivs med el från Göteborg Energi, egenproducerad el från solpaneler samt fjärrvärme. Från och med 2024 köps el med

miljötillval, med en redovisad fördelning om 41,4 procent kärnkraft och 58,6 procent förnybara källor.

För att minska utsläpp från verksamheten arbetar vi också med energieffektivisering, hållbara transportval och minskat resande. I bilpolicyn anges att medarbetare som är berättigade till företagsbil förväntas välja bilar med så låg klimatpåverkan som möjligt. Genom att optimera transporter och använda digitala möten där det är lämpligt minskar vi successivt verksamhetens klimatavtryck.

Väsentlighetsanalys

För att identifiera de hållbarhetsfrågor som är mest relevanta för vår verksamhet har vi genomfört en väsentlighetsanalys.

Den bygger bland annat på vår riskanalys och intressentanalys och hjälper oss att prioritera de områden där vi har störst påverkan och där frågorna är mest betydelsefulla för verksamheten, våra kunder och andra intressenter.

Utifrån detta arbete har vi definierat tre övergripande fokusområden: människor, miljö samt produkter och kunder. Inom dessa områden har vi identifierat prioriterade frågor kopplade till bland annat ledarskap, kompetensutveckling, arbetsmiljö, kultur och värderingar, transporter och logistik, avfall och återvinning, hållbar produktportfölj samt hur vi genom våra produkter och vår kunskap kan hjälpa kunder att minska sina avtryck.

Vår väsentlighetsanalys utgör en grund för det långsiktiga hållbarhetsarbetet och vägleder både prioriteringar och uppföljning. Vår långsiktiga ambition är att skapa 100 procent engagerade människor, en CO₂-neutral verksamhet och 100 procent hållbart kundvärde.



Långsiktiga mål



Människor

En hållbar och inkluderande arbetsplats



Miljö

CO₂ reduktion enligt SBTi-målen



Produkter och kunder

En hållbar och inkluderande arbetsplats

Fokusområden

- Ledarskap
- Kompetensutveckling och utbildning
- Arbetsmiljö
- Kultur och värderingar

- Transporter och logistik
- Avfall och återvinning
- Hållbar produktportfölj/ hjälpa kunder att minska sina avtryck
- Inköpta produkter och tjänster

- Ökar resurseffektivitet
- Ökar kunskap
- Minskar utsläpp

2025 i siffror

Nettoomsättning

320 Mkr

Totalt antal anställda

46 personer

Medelålder anställd

48,3 år

Var vi finns

Vårt huvudkontor ligger i Kista, Stockholm och vårt lager ligger i Mölnlycke, Göteborg.

Medelanställningslängd

9,6 år

Företaget är gediget och har lojala medarbetare med lång erfarenhet och stor kunskap om verksamheten och produkterna, samt etablerade affärsrelationer.

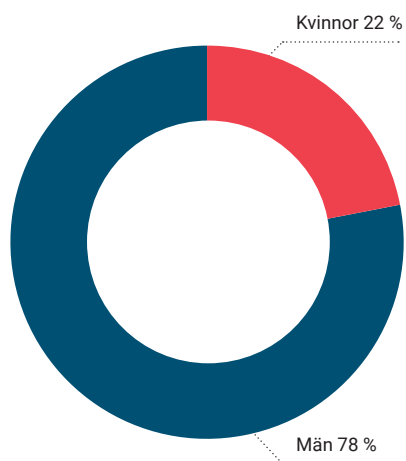
Utnyttjande av friskvårdsbidrag

>79%

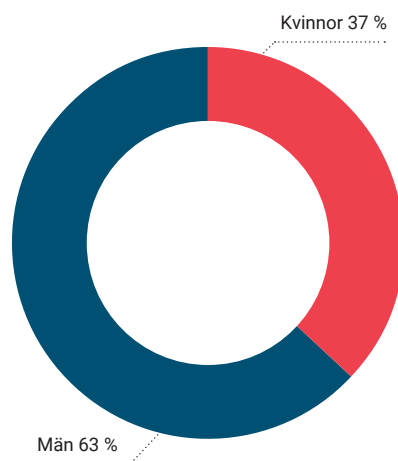
Maximalt utnyttjande av friskvårdstimmen och friskvårdsbidraget är fortsatta önskemål. Generellt finns det mycket bra förutsättningar givna för att förbättra varje medarbetares nyttjande av friskvård, t.ex. ges bidrag via Benify. I huvudkontoret finns ledarledda lunchpass för fastighetens alla företag kostnadsfritt flera gånger i veckan och i Mölnlycke finns ett gym med pingisbord.

Könsfördelning personal

Fördelning kvinnor/män



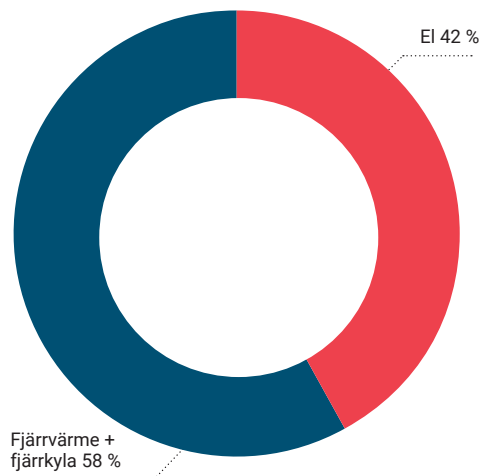
Fördelning kvinnor/män i Ledningsgrupp



Huvudkontoret i Kista

Energisammansättning och ursprung

Elens sammansättning

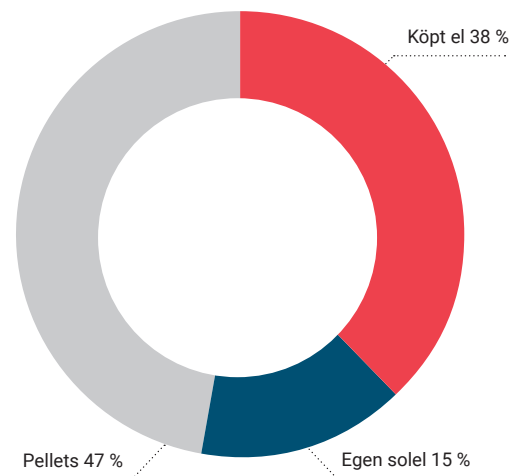


Fastigheten i Kista drivs med energi från Stockholm Exergi. G A Lindberg ChemTech AB hyr 8,3 % av fastighetens yttandel. Sedan 2023 har vi 100 % förnybar el från vattenkraft och sedan 2024 har vi klimatkompensation av fjärrvärme/kyla som varje företag i fastigheten bidrar till via hyran.

Lagret i Mölnlycke

Energisammansättning och ursprung

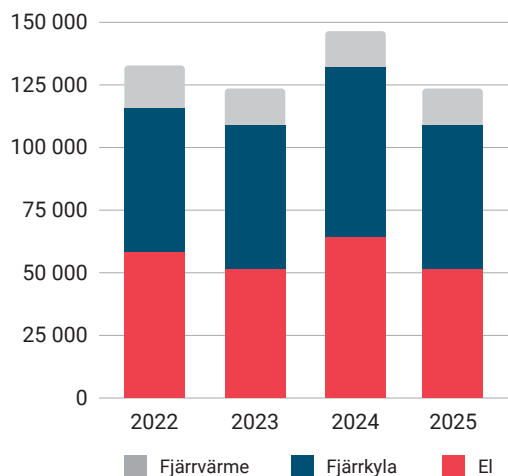
Elens sammansättning



Fastigheten i Mölnlycke drivs med köpt el, egenproducerad sol och värme. Från 2024 köps el med miljötillval, med 41,4 % kärnkraft och 58,6 % förnybara källor. Fjärrvärme installerades under december som ett led i omställningen till en mer hållbar energianvändning.

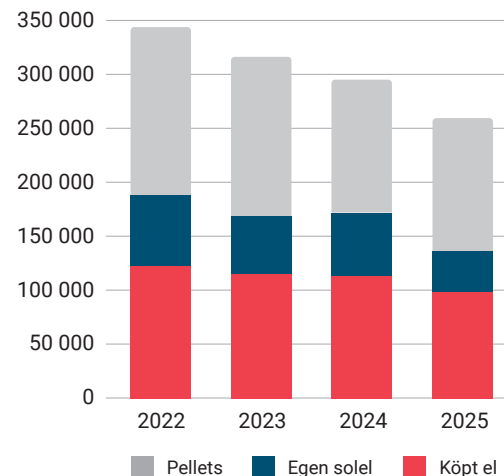
Energiförbrukning

Total energiförbrukning kWh



Energiförbrukning

Total energiförbrukning kWh



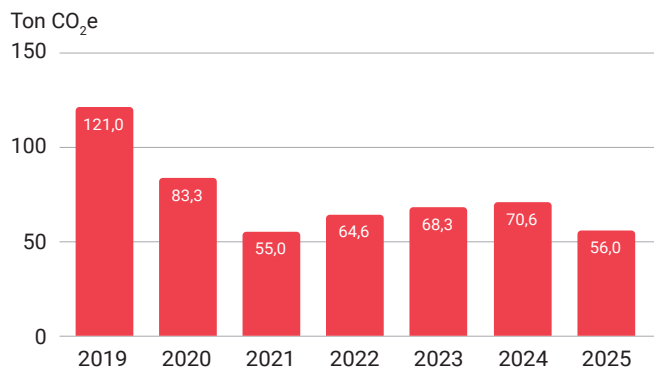
Solpaneler sattes i drift 2020 och resulterade i ca 30 % minskning av inköpt el. Solpanelerna täcker ca halva takytan på lagerbyggnaden.

Klimatberäkningar

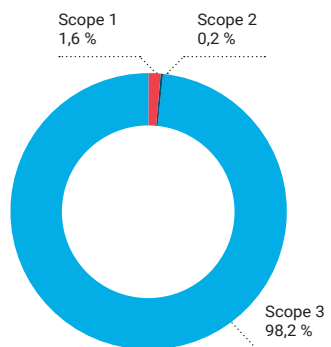
I kartläggningen av utsläpp har vi för senaste beräkningen retroaktivt inkluderat tillagda delar i Scope 3 till basåret 2023. Alla materialkategorier för råvaror; dvs mineralolja, glas, aluminium, epoxy och silikonmaterial är redovisade 2023-2025. En betydande del av vårt produktsortiment är epoxy- och silikonlimmer.

Scope 1

Direkta utsläpp från verksamheten 56,0 t
=> tjänsteresor med egna fordon som drivs med bensin eller diesel



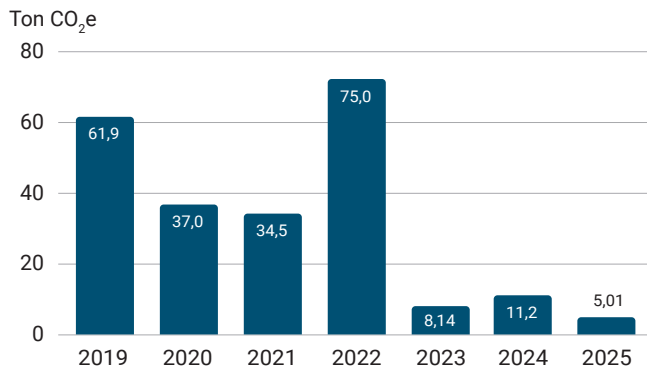
Utsläppsfördelning i Scope



Den absolut största delen av våra Scope 3-utsläpp kommer från de råvaror till köpta produkter som volymmässigt är smörjmedel och där mineralolja utgör den främsta råvaran. Silikonprodukter står också för en stor del av utsläppen. Vi har kommit ganska långt i reduktion av Scope 1+2 men har en utmaning med Scope 3 pga vår verksamhet och begränsade möjligheter att påverka värdekedjan.

Scope 2

Indirekta utsläpp från verksamheten 5,0 t
=> fjärrvärme/fjärrkyla
=> inköpt el med icke-förnybart ursprung 1,8 t



Ojämn redovisning beror på justeringar av rapporteringssättet av el från olika källor. Innan 2023 sammanräknades el från fossila källor och kärnkraft. 2023 redovisades el från kärnkraft, fossila och förnybara källor separat, dvs from 2023 visas endast utsläpp från fossil el i detta diagram. Andelen el från förnybara källor har ökat.



Scope 3

Indirekta utsläpp från andra delar av värdekedjan 3 387 t

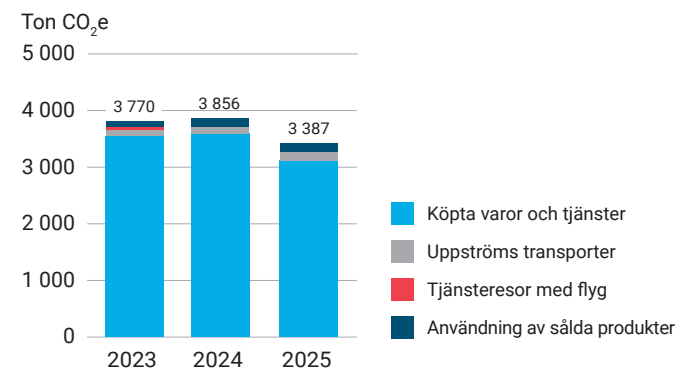
Uppströms

- => Tjänsteresor med flyg 10,5 t
- => Köpta produkters råvaror 3 117 t
- => Varutransporter 121 t

Nedströms

- => Användning av sålda produkter 139 t

Fördelning av utsläpp från Scope 3



Utsläppsintensitet

Totalutsläpp/Nettoomsättning

10,8 tCO₂e/MSEK

Utsläppsintensitet är ett mått på miljönyckeltal i relation till ekonomin och G A Lindberg verkar i de mera utsläppsintensiva branscherna (medelhög intensitet). G A Lindberg har störst påverkan av utsläppen från Scope 3 och den höga intensiteten kan härledas till våra komplexa globala leverantörskedjor för inköpta material.

Vi guidar våra kunder till mer hållbara val

Som en del av vårt hållbarhetsarbete arbetar vi aktivt för att göra det enklare för våra kunder att välja mer hållbara alternativ.

Genom märkning av produkter som är mer hållbara vill vi underlätta substitution och hjälpa kunder att identifiera alternativ som är fördelaktiga ur ett hållbarhetsperspektiv.

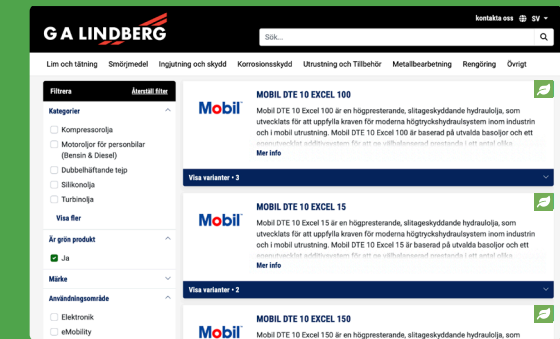
Vi arbetar även med miljötransporter och lyfter fram dessa som ett alternativ i syfte att stödja mer hållbara val genom hela kundresan. I vår e-handel är miljöleverans dessutom förvalt, vilket gör det enklare för kunden att välja ett mer

hållbart fraktnalternativ. Vi uppmärksammar också när kunder väljer ett mer hållbart alternativ genom att tacka för deras val.

Markeringen av mer hållbara produkter kommuniceras både på vår webbplats, i vår e-handel och i vår produktkatalog, där den fungerar som vägledning för kunder som vill fatta mer medvetna beslut ur ett hållbarhetsperspektiv.



Som en del av vårt miljöarbete har vi infört en markering som identifierar produkter som är mer hållbara. Denna markering tjänar som en vägledning och hjälper våra kunder att göra medvetna val samt stödja produkter som är fördelaktiga ur ett hållbarhetsperspektiv. Markeringen kommuniceras både på vår hemsida och i en produktkatalog.



Det är lätt att hitta mer hållbara produktalternativ på vår hemsida.



Hållbarhetsguide Produkter

Samarbeten – CSR

Att säkerställa tillgång till rent vatten är fortsatt en global utmaning. G A Lindberg ChemTech är stolta över vårt långsiktiga samarbete med Solvatten, som ligger väl i linje med vårt hållbara synsätt. Genom samarbetet bidrar vi till att fler människor i Uganda får tillgång till rent och varmt vatten på ett hållbart och förnybart sätt.

Resultat vi är stolta över under 2025:

- 72 Solvatten-enheter distribuerades under året.
- 360 personer i Uganda kan dra nytta av enheterna.
- 3 528 träd har sparats genom minskad användning av ved och biomassa.
- 22 600 färre sjukdagar möjliggörs genom tillgång till rent och varmt vatten.

Ett hållbart bidrag med konkret effekt

Varje Solvatten-enhet kan generera cirka 6 000 liter rent och varmt vatten per år. Lösningen minskar behovet av ved och träkol, förbättrar hälsan och bidrar samtidigt till minskade koldioxidutsläpp. Enligt årets rapport kan en enhet även bidra till att spara sju träd, minska sjukdagar med 45 dagar per år och frigöra 657 arbetstimmar.

Långsiktigt partnerskap för bättre levnadsvillkor

Solvatten arbetar genom lokala partners och finns i dag främst i Kenya, Uganda och Zambia. Genom vårt fortsatta stöd är vi med och bidrar till bättre levnadsvillkor för familjer i utsatta områden, samtidigt som lösningen främjar både hälsa, jämställdhet och miljöhänsyn. Solvattens arbete har sedan 2007 nått fler än 800 000 människor globalt.





info@galindberg.se
www.galindberg.se

Postadress
Box 6044
SE-164 06 Kista

Besöksadress
Raseborgsgatan 9
164 74 Kista

Lager
Metallvägen 20
435 33 Mölnlycke

G A LINDBERG
Indutrade Group